

# El Archivo en cifras

*Algunos resultados de la Investigación Cuantitativa  
en el Archivo Histórico de la Policía Nacional de  
Guatemala*

Marzo de 2011



# INTRODUCCIÓN

Al observar la enorme cantidad de documentos albergados en las instalaciones del Archivo Histórico de la Policía Nacional –AHPN- resulta evidente la imposibilidad de analizar todos y cada uno de ellos para conocer su contenido. De esta cuenta se buscaron alternativas para obtener, en corto tiempo y con recursos limitados, información científicamente fundada sobre el contenido de este acervo documental (el más grande de su tipo en Latinoamérica). El método seleccionado debería tomar en cuenta las particularidades del AHPN: custodia documental, magnitud, heterogeneidad, múltiples procesos realizándose en paralelo y movimiento de documentos, entre otras.

Para el efecto se contactó a Patrick Ball, Ph.D.<sup>1</sup>, actualmente vicepresidente del Grupo de Análisis de Información en Derechos Humanos de Benetech –HRDAG- (*Human Rights Data Analysis Group*)<sup>2</sup>, quien, tomando en cuenta estas condiciones, recomendó diseñar un plan de muestreo estadístico iterativo<sup>3</sup> y multietápico<sup>4</sup>.

A partir de esta recomendación, se diseñó un plan de investigación cuantitativa, que abarca el período entre los años 1960 y 1996 inclusive, para conocer información sobre el estado físico de los documentos, su fecha de creación, quienes los produjeron, recibieron y/o conocieron y su flujo. También información relacionada con los hechos que reportan y actores que participan en ellos.

En este informe se presentan algunas inferencias estadísticas<sup>5</sup> resultado del análisis de datos obtenidos luego de aplicar la metodología diseñada con todo el rigor científico y bajo una estricta verificación.

Entre los productos más importantes que ha producido esta investigación está el aporte al sistema judicial guatemalteco. En octubre del 2010 se presentó un peritaje técnico estadístico en el marco del proceso judicial por la desaparición forzada de Edgar Fernando García a solicitud de la Fiscalía de Derechos Humanos del Ministerio Público.

Por la magnitud y variedad de los datos recolectados, el proceso de análisis aún no termina y continúa ofreciendo múltiples posibilidades. Los resultados de esos análisis estarán disponibles a medida que se vayan produciendo.

---

<sup>1</sup> Patrick Ball, estadístico reconocido a nivel mundial, quien ha llevado a cabo análisis estadísticos de datos en proyectos de derechos humanos utilizados en comisiones de la verdad, ONG, tribunales y misiones de las Naciones Unidas, en El Salvador, Etiopía, Guatemala, Haití, Sudáfrica, Kosovo, Sierra Leona, Sri Lanka, Perú, Timor del Este y Chad. [www.hrdag.org](http://www.hrdag.org), [www.benetech.org](http://www.benetech.org)

<sup>2</sup> Organización de investigadores, estadísticos e informáticos con sede en Palo Alto California que aplican análisis estadístico a temas relacionados con derechos humanos, con sede en Palo Alto California

<sup>3</sup> Pequeñas muestras realizadas en un tiempo determinado, utilizando el mismo procedimiento de selección.

<sup>4</sup> Proceso de seleccionar una muestra en dos o más etapas sucesivas. Esto implica la existencia de diferentes tipos de unidades muestrales asociadas a cada etapa y una organización jerárquica de las mismas.

<sup>5</sup> Los resultados se presentan en forma de gráficas o tablas. En todas las tablas se presenta el resultado de la estimación correspondiente y debajo, entre paréntesis, el intervalo de confianza al 95% para cada una de ellas.



Hay documentos en AHPN, que por su contenido son relevantes para procesos de investigación, que presentan características particulares como ausencia de fecha, de autor, de receptor, etc. Los resultados que se presentan en la tabla a continuación, demuestran que este tipo de documentos son comunes, pues forman parte de millones de documentos en el Archivo con las mismas características.

**Tabla 01**  
**Los documentos en el AHPN**  
Unidades

Descripción	Total
Documentos creados entre 1960-1996	31,734,152 (21,691,803 – 41,776,501)
Documentos sin fecha de creación*	3,637,458 (2,534,660- 4,740,255.72)
Documentos sin autor**	3,058,912 (1,699,124 – 4,418,699.63)
Documentos sin receptor***	9,042,968 (5,528,831 – 12,557,104.9)
Documentos sin autor ni receptor	1,990,856 (843,327- 3,138,384.84)
Documentos sin fecha, sin autor y sin receptor	468,740 (91127 – 846,353.016)

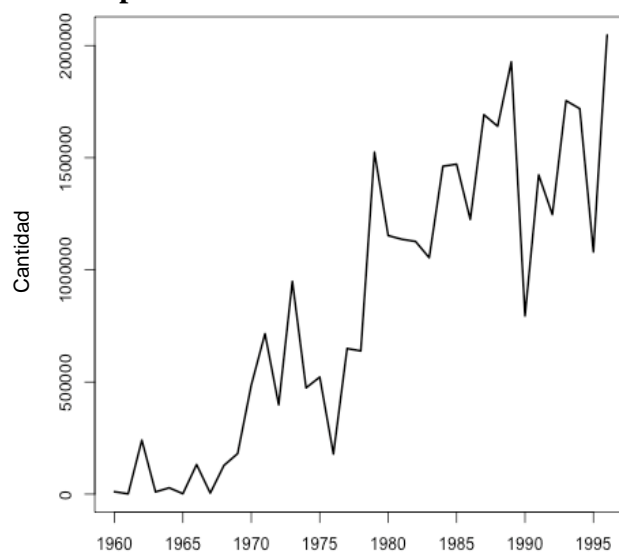
Fuente: elaboración propia

\*Son parte de expedientes, del período 1960 - 1996, creados y conservados como tales por la Policía Nacional o son fichas de registro o identificación de personas en cuyo contenido hay fechas correspondientes al mismo período.

\*\* Considerando como autor a la persona(s) o dependencia(s) que produce el documento.

\*\*\* Considerando como receptor aquellas personas o dependencias que fueron las destinatarias del documento o que evidencian su recepción.

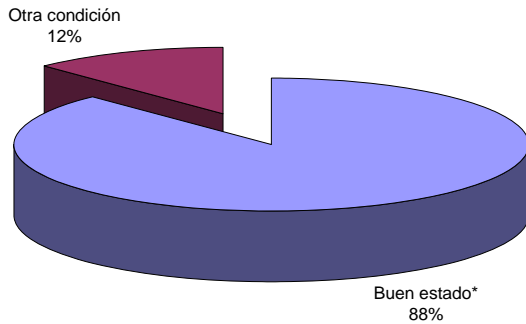
**Gráfica 01**  
**Distribución por año de creación de los documentos del AHPN**



Año

Fuente: elaboración propia

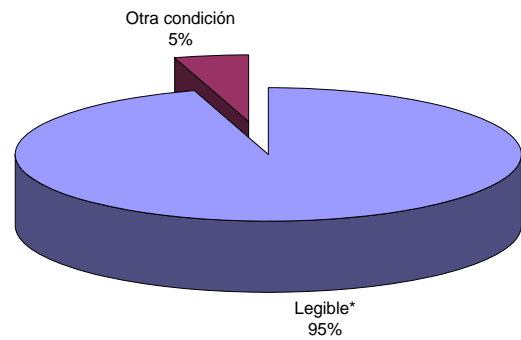
**Gráfica 02**  
**Condición de legibilidad de los documentos del AHPN**  
**Porcentaje**



Fuente: elaboración propia

\*Se califica como legible, cuando se puede leer el 100% del documento. El estado físico del documento no determina su condición de legibilidad.

**Gráfica 03**  
**Estado físico de los documentos del AHPN**  
**Porcentaje**



Fuente: elaboración propia

\*Cuando no presenta ninguna condición de maltrato o deterioro natural o provocado por agentes externos.

En el AHPN, se han encontrado documentos producidos hasta por 10 autores y/o recibidos hasta por 32 receptores, como se presenta a continuación.

**Tabla 02**  
**Documentos del AHPN según cantidad de autores**  
**Porcentaje**

Cantidad de Autores	Porcentaje
0	5.3%
1	80.7%
2	13.3%
3	0.6%
4 – 10	0.1%

Fuente: elaboración propia

**Tabla 03**  
**Documentos del AHPN según cantidad de receptores**  
**Porcentaje**

Cantidad de Receptores	Porcentaje
0	26.1%
1	50.3%
2	14.3%
3	3.9%
4	2.2%
5 – 32	3.2%

Fuente: elaboración propia

Con la siguiente tabla se confirma el supuesto que la Policía Nacional operaba predominantemente en las áreas urbanas, considerando como zonas urbanas únicamente las cabeceras departamentales.

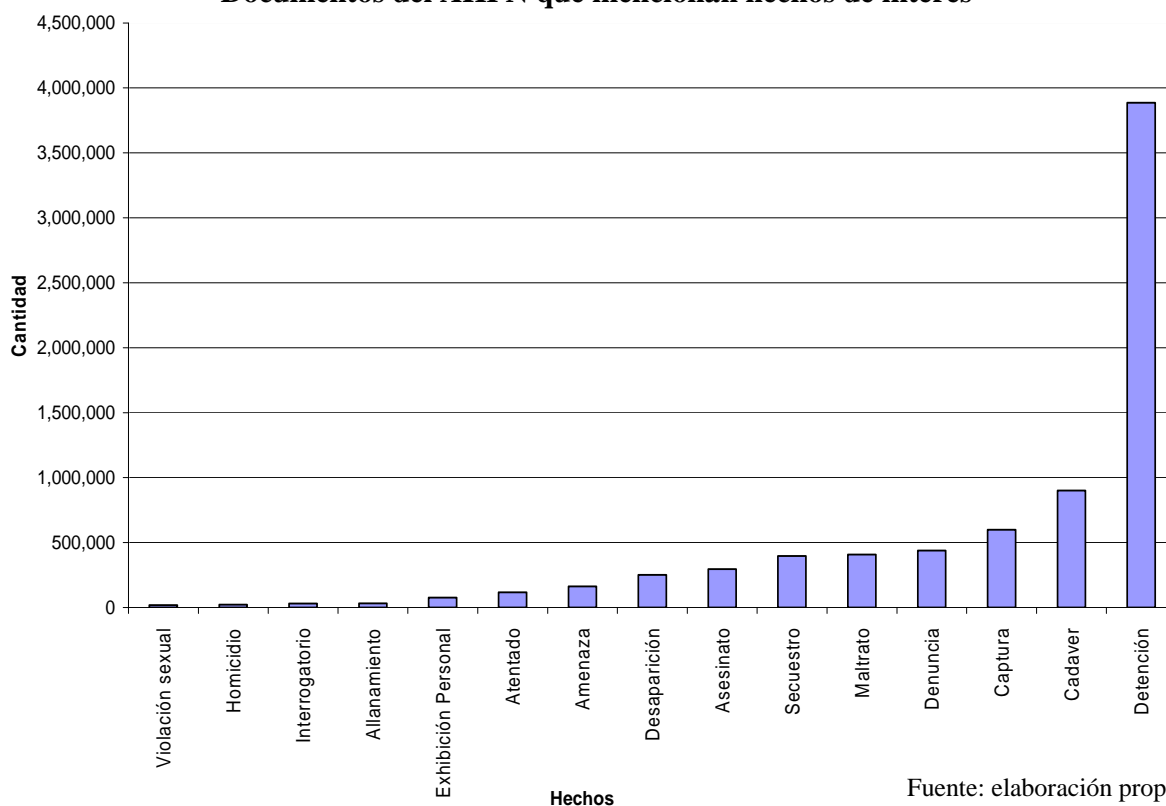
**Tabla 04**  
**Ubicación geográfica de los miembros de la Policía Nacional en la creación o recepción de documentos en el AHPN**  
**Porcentaje**

Descripción	Porcentaje
Autor o receptor de documento en zona urbana	84.9% (79.2%-90.6%)
Autor o receptor de documento en zona rural	4.1% (0.0% -9.4%)

Fuente: elaboración propia

El 21% de los documentos del AHPN creados entre 1960 y 1996 inclusive (más de seis millones) mencionan por lo menos uno de los hechos de interés buscados en la Investigación Cuantitativa<sup>6</sup>.

**Gráfica 04**  
**Documentos del AHPN que mencionan hechos de interés**

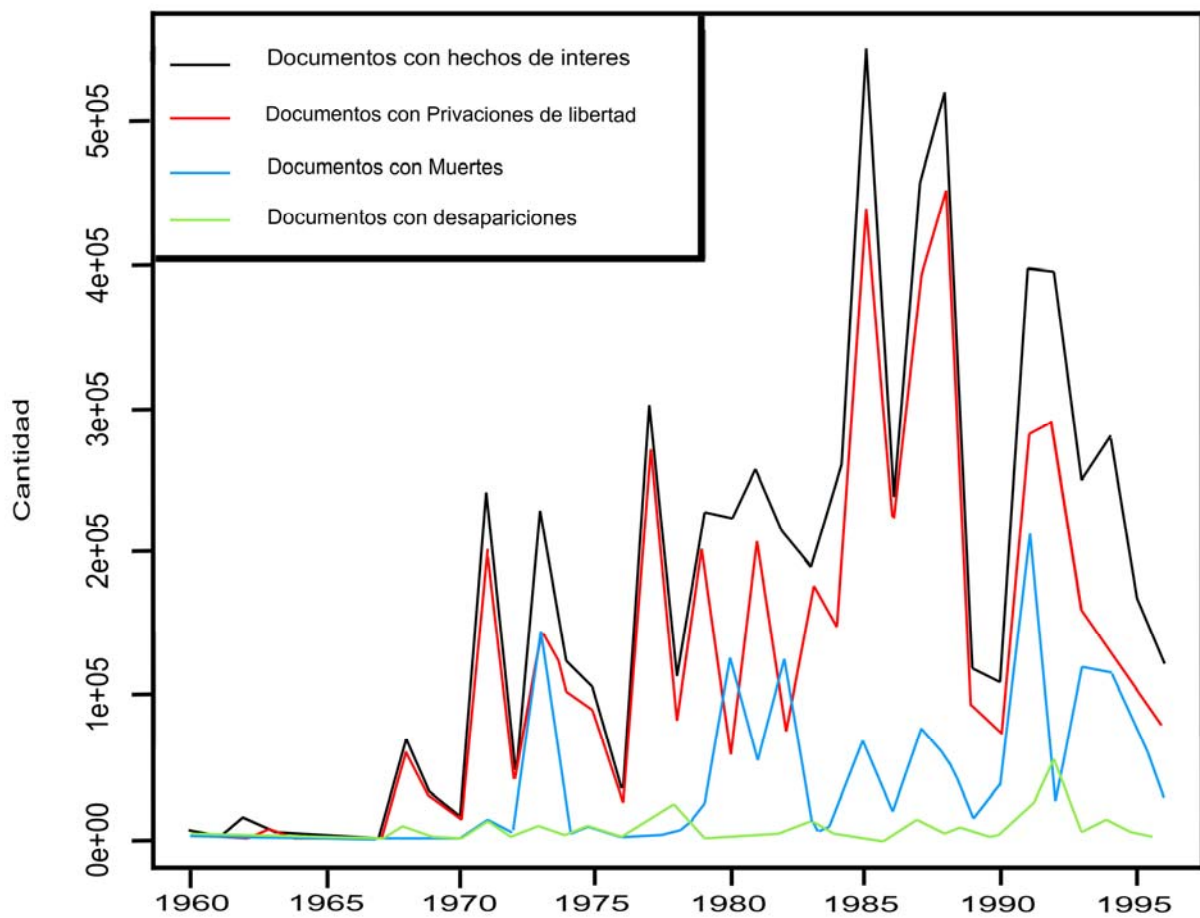


Fuente: elaboración propia

<sup>6</sup> Los hechos se registraron según el término utilizado en la Policía Nacional en los documentos.

La posibilidad de identificar víctimas de hechos es muy alta dentro de estos registros, pues cuando el hecho recayó sobre una persona, la mayoría de las veces aparece por lo menos un nombre o apellido (92%).

**Gráfica 05**  
**Comparación entre documentos del AHPN con hechos de interés y documentos que mencionan “privaciones de libertad, muertes y desapariciones”**



Año

Fuente: elaboración propia

Según las funciones que desarrollaba la Policía Nacional, no sorprende ver que el hecho que aparece con mayor frecuencia en los documentos sea la privación de libertad. Sin embargo llama la atención sobre manera que de 1979 a 1984 aproximadamente, los reportes de muerte son más frecuentes que las privaciones de libertad.



**Tabla 05**  
**Evidencia de comunicación entre Ejército y Policía Nacional en los documentos del AHPN**  
**Porcentaje**

Descripción	Porcentaje
Documentos del AHPN que evidencian comunicación entre el Ejército y Policía Nacional	0.6% (0.2% - 1.0%)

Fuente: elaboración propia

Más de 175,000 documentos albergados en el AHPN evidencian comunicación (como autores o receptores) entre el Ejército y la Policía Nacional (0.6% de los más de 31 millones de documentos).

**Tabla 06**  
**Conocimiento de los documentos del AHPN**  
**Porcentaje**

Categorías**	Todos los documentos del AHPN Porcentaje
Dirección y Coordinación	30.5% (25.0%-36.0%)
Jefaturas Departamentales	28.3% (12.6% - 44.0%)
Investigación	18.3% (11.0%-25.6%)
Cuerpos	15.4% (9.7%-21.1%)
Centro de Operaciones Conjuntas**	8.3% (5.4% - 11.2%)
Gabinete de Identificación	2.9% (0.9%-4.9%)
Dependencias Móviles	2.9% (0.9%-4.9%)
Dependencias educativas	0.6% (0% - 1.2%)
Narcóticos	0.3% (0% - 0.7%)

Fuente: elaboración propia

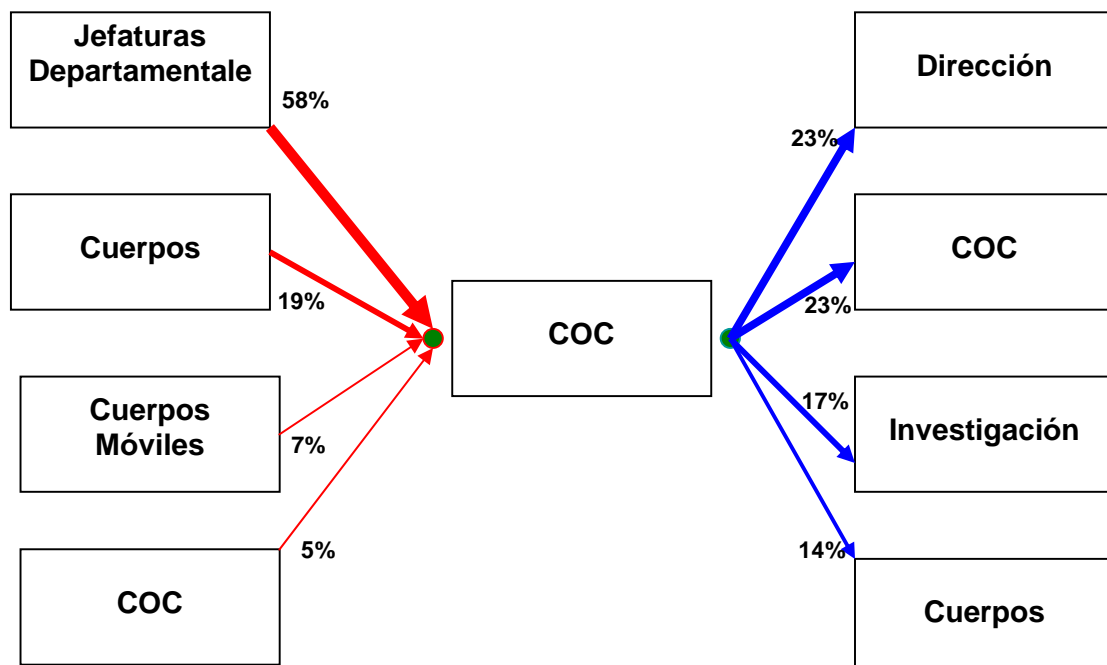
\*Las categorías que se presentan corresponden a la agrupación de dependencias de la Policía Nacional de acuerdo al tipo de función que desempeñaron.

\*\* Dadas las funciones de coordinación institucional e interinstitucional del Centro de Operaciones Conjuntas – COC-, los documentos conocidos por esta dependencia se incluyen dentro de la categoría de Dirección y Coordinación; dado el alto porcentaje que representan los documentos conocidos por el COC también se presenta una estimación específica para esta dependencia.

Esta tabla muestra el porcentaje de documentos del AHPN conocidos por las dependencias de la Policía Nacional. Las tres categorías que más conocieron fueron: *Dirección y Coordinación* (que conoció una tercera parte de todos los documentos del AHPN), seguida por las *Jefaturas Departamentales* (21 jefaturas departamentales a nivel nacional) y las dependencias de *Investigación*.

Para efectos de este análisis, se consideró como conocimiento cuando una dependencia fue la productora o receptora de un documento creado entre 1960 y 1996 inclusive.

**Gráfica 06**  
Ejemplo de flujo de comunicación entre dependencias de la Policía Nacional



Fuente: elaboración propia

El flujo es el reflejo del envío o recepción de documentos, su análisis ofrece múltiples posibilidades de estudio.

Lo que se presenta en la gráfica superior es el análisis del flujo documental entrante y saliente del *Centro de Operaciones Conjuntas –COC–*: de los documentos que el COC recibió, el 58% provenían de las *Jefaturas Departamentales*, pero de los que envió, las *Jefaturas Departamentales* no representan un porcentaje significativo por lo cual no aparecen en la gráfica. En la misma línea, de los documentos que COC envió, el 23% tenían como destinatario las dependencias de *Dirección*, pero de los recibidos, el porcentaje de *Dirección* no es significativo, por lo que no figura en la gráfica.